

## ДВА СРЕДНЕВЕКОВЫХ МЕЧА ИЗ СОБРАНИЯ НМРК

Находки мечей X–XI вв. на соседствующих с Древней Русью территориях, населённых прибалтийско-финскими племенами – явление не частое, и каждый такой предмет представляет большой исследовательский интерес. Цель данной публикации – ввести в научный оборот два меча из археологической коллекции Национального музея Республики Карелия, один из которых найден в окрестностях города Петрозаводска, другой происходит с территории Юго-Восточного Приладожья.

Первый меч<sup>1</sup> найден в 1996 г. в посёлке Шуя Прионежского района РК при случайных обстоятельствах и годом позже передан музею руководителем Военно-исторического клуба Петрозаводска А.В. Федосовым<sup>2</sup>. По информации, меч был обнаружен местным жителем на глубине около 40 см от дневной поверхности в слое, обильно насыщенном древесным углём, битым кирпичом и другим современным бытовым мусором, и вероятно, связанном с разрушением печи. Обстоятельства находки не вызывают сомнений во вторичности залегания меча в этом месте. Находка, вероятно, но не наверняка, может быть связана с разрушенным могильником в 3,5 км выше по течению Шуи, который интерпретируется как северная колония носителей Приладожской курганной культуры<sup>3</sup>.

Меч сохранился почти целиком, только с небольшой утратой нижней части клинка. Его вес в настоящий момент составляет 880 г, общая длина – 76 см, из которых 62 см приходится на клинок и 14 см – на рукоять.

Рукоять состоит из двухчастного навершия и перекрестия. Длина хвата рукояти составляет всего 8 см. Навершие состоит из двух деталей: трёхчастной головки с высокой центральной и покатыми боковыми частями, разделёнными канавками шириной около 2,5 мм, и прямого, линзовидного в плане основания с закруглёнными краями.

Размеры навершия следующие: длина основания навершия – 8,2 см, высота – 1,4 см, толщина – 2,6 см, высота головки навершия – 3,1 см, длина – 7,4 см, общая высота навершия 4,6 см. Перекрестие меча прямое, его длина составляет 10,5 см, высота – 1,5 см, толщина – 2,2 см. На торцевой стороне, повернутой к клинку, имеется крупный паз длиной около 7,5 см, в который заходит клинок. Поверхность деталей рукояти сильно повреждена, но в некоторых местах на ней есть следы насечек, оставшихся от некогда присутствовавшей инкрустации цветными металлами. Отсутствие самого покрытия может быть связано с воздействием высоких температур в случае происхождения предмета из погребения по обряду кремации.

Максимальная ширина клинка в настоящее время составляет 5 см, но, очевидно, что изначально он был несколько шире. Прослеживается дол шириной около 3 см. Ещё до передачи в музей были предприняты попытки расчистки клинка. При предварительном осмотре меча в музее в 1997 г. А.Н. Кирпичников отметил присутствие на нём «следов начертаний»<sup>4</sup>, однако дальнейшее выявление клейма не производилось.



Рис. 1. Меч, найденный в посёлке Шуя

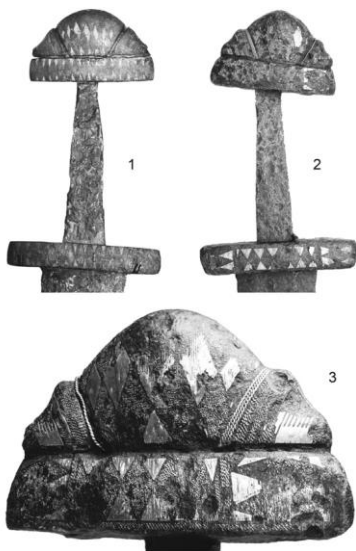


Рис. 2. Мечи типа Т-2 по Я. Петерсену: 1 – Вахрушево, Юго-Восточное Приладожье; 2, 3 – Утгорен, фюльке Телемарк, Норвегия. Фото V. Vike

мечу аналоги – это мечи типа Т-2 из Юго-Восточного Приладожья, найденные в курганных группах Леоново, Вахрушево и Заозерье на реке Паше, Новинка на реке Капше<sup>8</sup>. По морфологии деталей рукояти меч из Шуи обнаруживает наибольшее сходство с образцами из Вахрушево и Утгорена в Норвегии (Рис. 2: 1, 2). Оба этих меча богато украшены инкрустацией – насечкой проволоки из цветных металлов (серебра и сплава на основе меди), полностью покрывающих железную основу и образующих полихромную композицию из ромбов. Можно с уверенностью предположить, что и меч из посёлка Шуя имел схожую орнаментацию. По канавкам, разделяющим головку наверхия на три части, а также между основанием и головкой наверхия на мечах этого типа протягивалась витая серебряная проволока (Рис. 2: 3). Ян Петерсен датировал мечи типа Т второй половиной X в., не исключая возможности их бытования и в XI в., А.Н. Кирпичников – серединой – второй

Типологическое определение меча А.М. Спиридоновым как относящегося к типам V или U по Я. Петерсену видится ошибочным. Несмотря на то, что меч не сохранил на себе былую инкрустацию, по форме он является классическим представителем типа Т по Я. Петерсену, а конкретно – его варианта Т-2, отличающегося более изящными пропорциями и наличием геометрического орнамента из комбинации треугольников и ромбов<sup>5</sup>. Мечи этого типа известны в Норвегии, Финляндии и Восточной Европе, в то время как в Швеции и Дании они полностью отсутствуют<sup>6</sup>. С территории Древней Руси происходит не менее восьми мечей типа Т-2<sup>7</sup>. Территориально ближайшие рассматриваемому

половиной X в., Ф. Андрощук – поздним периодом эпохи викингов (970–1000-е гг.)<sup>9</sup>. Хронология упомянутого разрушенного могильника в Шуе определяется широким интервалом X – начала XI вв.

Таким образом, меч, найденный у посёлка Шуя – это дорогостоящее импортное изделие, наиболее вероятной датировкой которого можно считать вторую половину X в. Несмотря на значительно более северное географическое расположение памятника, связь данного предмета с Приладожской курганной культурой, носители которой в этот период начали постепенно переориентироваться с активной международной торговли на посредническую торговлю с северными племенами<sup>10</sup>, кажется весьма вероятной.

Второй меч из коллекции НМРК публикуется впервые<sup>11</sup>. Его точное место находки не известно. Исходя из имеющейся документации<sup>12</sup> можно утверждать лишь то, что меч поступил в музей вместе с другими вещами из раскопок А.М. Линевого в Юго-Восточном Приладожье в 1947–1949 гг. Всего в ходе трёх полевых сезонов им было раскопано 174 кургана в среднем и нижнем течении реки Оять<sup>13</sup>. Поскольку какие-либо упоминания данного меча среди инвентаря исследованных курганов в отчётах Линевого отсутствуют<sup>14</sup>, кажется сомнительным, что меч был найден непосредственно в ходе его полевых работ. Можно предположить, что во время экспедиций он был выкуплен у местных жителей, на большую страсть которых к кладоискательству А.М. Линева неоднократно сетовал в своих дневниках и отчётах. Таким образом, вероятнее всего, меч происходит из одного из разрушенных приладожских курганов на реке Оять.

Меч сохранился в виде двух частей: рукояти с верхней частью клинка общей длиной 22 см и отдельного фрагмента клинка длиной 19,3 см (Рис. 3).



Рис. 3. Меч из коллекции А.М. Линевого

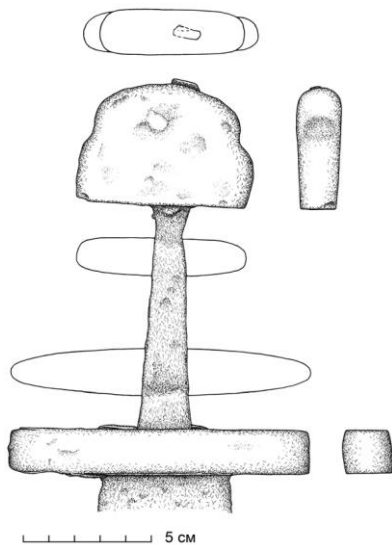


Рис. 4. Рукоять меча из коллекции А.М. Линевского

Детали рукояти (Рис. 4, 5) представлены цельным одночастным навершием и прямым перекрестием, смонтированными на черен клинка, проходящий через них насквозь и расклёпанный на вершине навершия. Черен слегка согнут. Общая длина рукояти составляет 15 см, длина хвата – 8,5 см. Все элементы изготовлены из железа, покрытие цветными металлами на них отсутствует, поверхность корродирована. Навершие меча уплощённое, слегка утолщается к верху. Посередине боковых сторон имеются вогнутые «ступеньки», придающие навершию двухъярусную форму. Верхний

и боковые края навершия закруглены, нижний торец имеет овальную форму. Вся деталь несколько ассиметрична, отверстие для черена смещено в сторону. Высота навершия составляет 4,7 см, максимальная длина – 6,9 см, длина по нижнему краю – 6,6 см, максимальная толщина – 1,8 см, толщина по нижнему краю – 1,5 см. Перекрестие меча прямоугольное, в плане имеет форму эллипса. Его длина составляет 11,8 см, высота – 1,7 см, максимальная толщина – 1,9 см. Паз на нижней стороне перекрестия выполнен чётко под размер клинка без видимого зазора.

Клинок меча (как соединённый с рукоятью, так и отдельный его фрагмент) сохранился особенно плохо и представляет собой бесформенные куски расслоившегося корродированного металла. Сохранившаяся ширина клинка вблизи перекрестия – 5,2 см.

Меч из коллекции А.М. Линевского не имеет прямых аналогов ни в европейских, ни в древнерусских материалах. Этот факт, а также общая простота и асимметричность деталей говорят о том, что изготовивший его кузнец не специализировался на производстве клинкового оружия. С точки зрения технологии

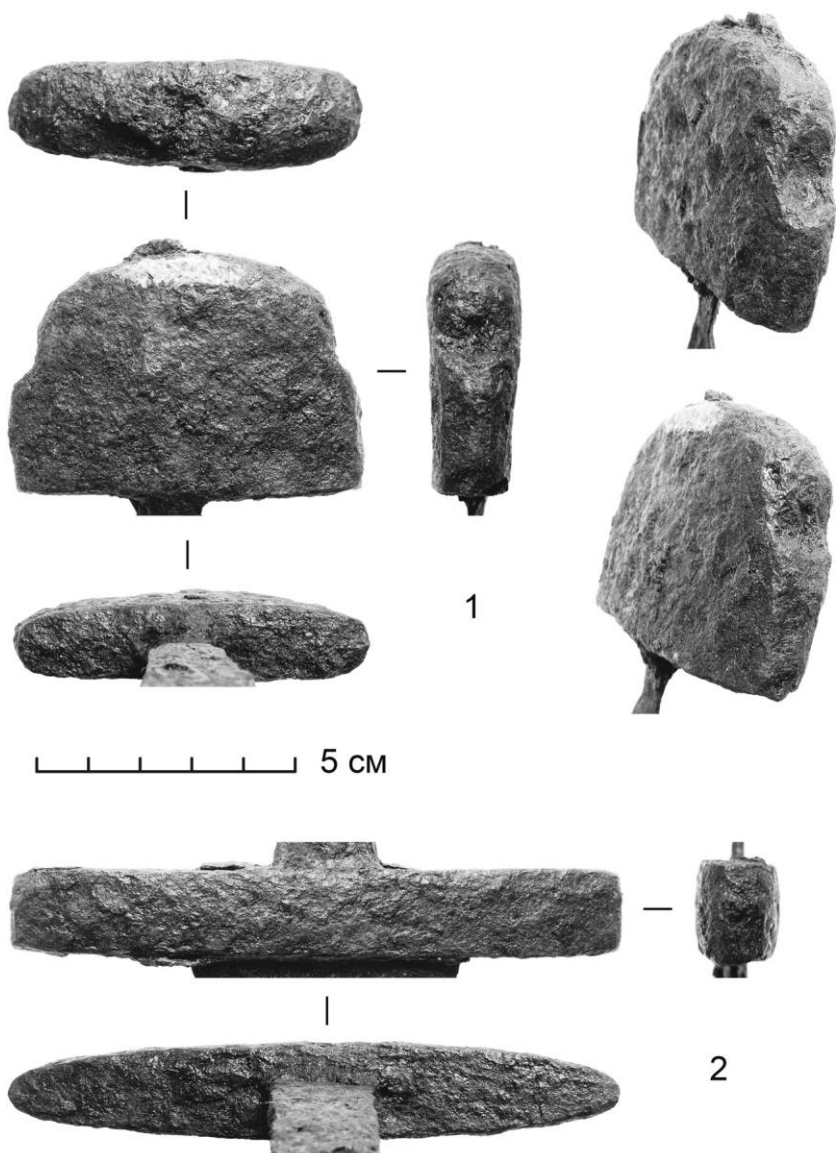


Рис. 5. Детали рукояти меча из коллекции А.М. Линевского: 1 – навершие, 2 – перекрестие

изготовления (одночастное навершие, отсутствие инкрустации) меч сопоставим с самыми простыми и широко распространёнными в Европе типами мечей X и Y. По своей морфологии наибольшим сходством он обладает с мечами типа X, имеющими уплощённое полукруглое навершие и прямое перекрестие (вариант 12–11–4–1 по более дробной типологии А. Гайбига<sup>15</sup>). Главное отличие описываемого меча от представителей типа X – это наличие на навершии своеобразных выемок – «ступенек». Вероятнее всего, идея этих «ступенек» заключалась в придании навершию двухъярусной формы для имитации его двухчастного строения. Имитация двухчастной конструкции цельного навершия встречается на различных типах мечей, однако обычно этот эффект достигался нанесением в месте имитируемого стыка основания и головки навершия неглубокой канавки. Интересно, что имитация многочастного строения навершия при помощи вырезанных на нём «ступенек» характерна для детских деревянных мечей, копирующих настоящие образцы и наиболее известных по материалам новгородских раскопов<sup>16</sup>.

Вполне возможно, что рассматриваемый меч (по крайней мере, детали его рукояти) также был изготовлен местным мастером по мотивам дорогостоящих импортных аналогов. Из-за отсутствия детализации установить его конкретный прототип невозможно. Судя по общей округлости формы навершия и изящному, эллипсоидному в плане прямому перекрестию, на его создании могло сказаться присутствие в Юго-Восточном Приладожье мечей типов V и T-2, встреченных в курганах по меньшей мере семь раз<sup>17</sup>. Однако очевидно, что имело место не копирование, а только заимствование определённых представлений о «правильном» оформлении статусного оружия, которое привело к созданию мастером собственной оригинальной формы. Исходя из датировок упомянутых типов мечей<sup>18</sup>, обнаруживающих с нашим те или иные сходства, меч из коллекции А.М. Линевского можно датировать серединой X – началом XI в.

---

<sup>1</sup> КГМ-37035.

<sup>2</sup> Акт приёма на постоянное хранение № 60 от 20.08.1997 г.

<sup>3</sup> *Спиридонов А.М.* Колония эпохи викингов при устье Шуи под Петрозаводском // Учёные записки Петрозаводского государственного университета. № 5 (134).

Петрозаводск, 2013. С. 28–36; *Спиридонов А.М.* Западное Прионежье: из «саамского железного века» в Средневековье: научное электронное издание. Петрозаводск, 2013. С. 31, 83.

<sup>4</sup> Акт приёма на постоянное хранение № 60 от 20.08.1997 г. Пометка от 12.07.1997 г.

<sup>5</sup> *Петерсен Я.* Норвежские мечи эпохи викингов. СПб., 2005. С. 178–181; *Кирпичников А.Н.* Древнерусское оружие. Вып. 1. Мечи и сабли. М.; Л., 1966. С. 28–30; *Андроуцук Ф.* Мечи викингов. Киев, 2013. С. 71–72.

<sup>6</sup> *Андроуцук Ф.* Мечи викингов ... С. 72, 257; *Moilanen M.* Marks of Fire, Value and Faith. Swords with Ferrous Inlays in Finland during the Late Iron Age (ca. 700–1200 AD). Turku, 2015. P. 253; *Moilanen M.* Viikinkimiekat Suomessa. Helsinki, 2018. P. 124, 125.

<sup>7</sup> *Kainov S.Yu.* Swords from Gnězdovo // Acta Militaria Mediaevalia. VIII. Kraków–Rzeszów–Sanok, 2012. P. 39.

<sup>8</sup> *Кирпичников А.Н.* Древнерусское оружие ... С. 78, № 39, 40; *Кирпичников А.Н., Назаренко В.А.* Меч с именовым клеймом из Юго-Восточного Приладожья // *Кочкуркина С.И.* Памятники Юго-Восточного Приладожья и Прионежья X–XIII вв. Петрозаводск, 1989. С. 336; *Кочкуркина С.И.* Памятники ... С. 84.

<sup>9</sup> *Петерсен Я.* Норвежские мечи ... С. 180; *Кирпичников А.Н.* Древнерусское оружие ... С. 28; *Андроуцук Ф.* Мечи викингов ... С. 159.

<sup>10</sup> *Бозулавский О.И.* Южное Приладожье. Историко-культурные регионы и их взаимодействие // Древности Поволховья. СПб., 1997. С. 99–101.

<sup>11</sup> КГМ-71330.

<sup>12</sup> Книга поступлений музейных предметов основного фонда № 154, С. 85–86, № 71330; Акт приёма № 2 от 2010 г. Перевод с шифра «Е» (том 2).

<sup>13</sup> *Кочкуркина С.И., Линевский А.М.* Курганы летописной веси. Петрозаводск, 1985.

<sup>14</sup> Отчёты хранятся в архиве Института археологии РАН: дела № 154, 258, 400.

<sup>15</sup> *Geibig A.* Beiträge zur morphologischen Entwicklung des Schwertes im Mittelalter: eine Analyse des Fundmaterials vom ausgehenden 8. bis zum 12. Jahrhundert aus Sammlungen der Bundesrepublik Deutschland. Neumünster, 1991. P. 56–58.

<sup>16</sup> *Сингх В.К., Степанов А.М.* Деревянные игрушки – имитации предметов вооружения из раскопок средневекового Новгорода (по материалам Троицкого раскопа) // Археологические вести. Вып. 28. СПб., 2020. С. 182–193.

<sup>17</sup> Тип V: Кашино (2 экз.), Вахрушево. *Кирпичников А.Н.* Древнерусское оружие ... С. 80, № 53–55. Тип T-2: см. сноску [7].

<sup>18</sup> *Петерсен Я.* Норвежские мечи ... С. 180, 184, 192–193, 198–199; *Кирпичников А.Н.* Древнерусское оружие ... С. 28, 32–34; *Андроуцук Ф.* Мечи викингов ... С. 159.